



Rivière.
du·Loup



12 mai 2026

Séance d'information

**Travaux de réfection des rues Saint-André et Bélanger
Auditorium du Collège Notre-Dame**

Ordre du jour

1. **Mot de bienvenue**
2. **Signature du registre des présences**
3. **Présentation des intervenants**
4. **Description des travaux**
5. **Calendrier des travaux**
6. **Plan de signalisation et circulation**
7. **Services publics**
8. **Informations utiles**
9. **Questions et commentaires**



Source : Google Maps

Présentation des intervenants

Ville de Rivière-du-Loup

- Pascal Gamache, ing. : chargé de projet

Stantec

- David Thibault, ing. : directeur et concepteur
- Francis Gaudreault, ing. : chargé de projet et concepteur
- Raynald Ouellet : surveillant de chantier

Entrepreneur général (Excavations Bourgoin & Dickner)

- Stéphane Dickner : président
- Dany Michaud : vice-président
- Jordan Parent, ing. : estimateur et chargé de projet
- Antoine Parent : contremaître

Laboratoire de sol (Laboratoire d'expertises de Rivière-du-Loup)

- Martin Pelletier, ing. : géotechnicien Sr. et chargé de projet
- Jasmin Lévesque : surveillant de chantier (contrôle qualité)
- Éric Filion : géologue (contrôle environnementale)



Description des travaux

Zone des travaux



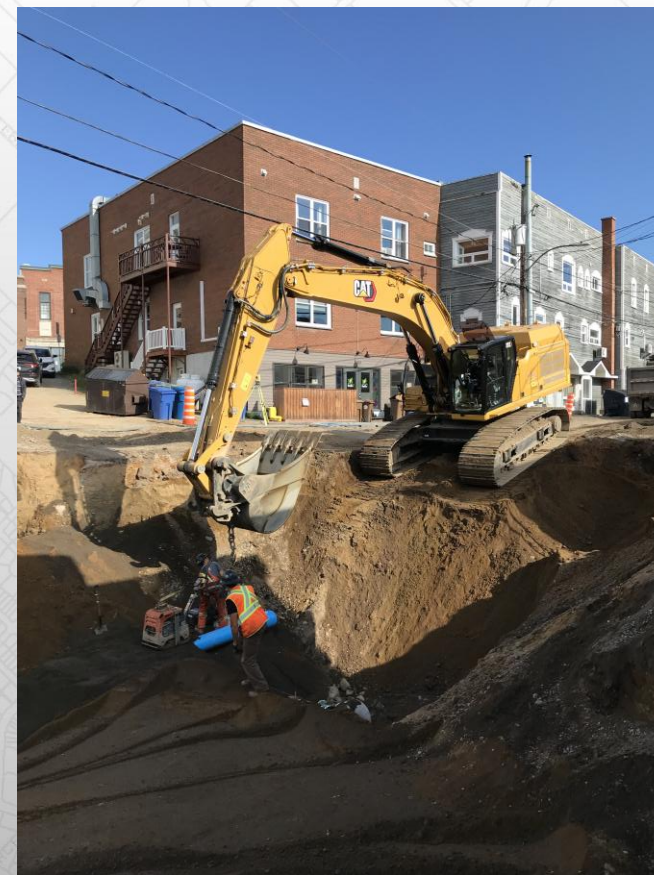
Rivière
du Loup



Description des travaux

Pourquoi ?

- **Remplacement des conduites d'eau potable et d'égout**
 - Conduite d'eau potable en fonte grise (+/- 1904 et 1932)
 - Conduite d'égout en grès (+/- 1904 et 1932)
- **Reconstruction du pavage, des bordures et des trottoirs**
 - Mauvais état et problème de drainage (ruissellement)
- **Égouts combinés - Capacité insuffisante**
 - Imperméabilité du secteur
 - Événements de pluie intense (plus fréquents)
- **Étangs aérés - Capacité et coût de traitement**
 - Augmentation du volume
 - Augmentation des coûts



Description des travaux

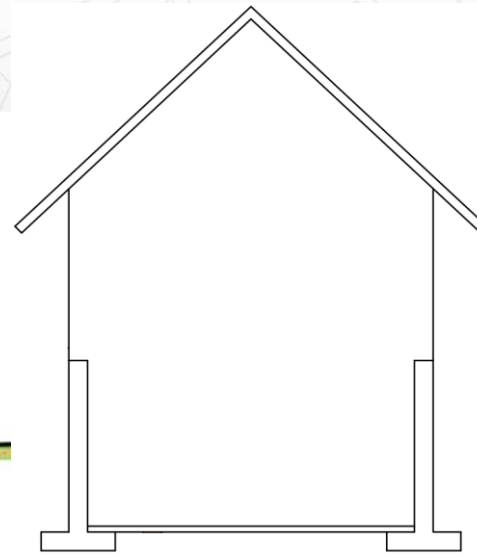
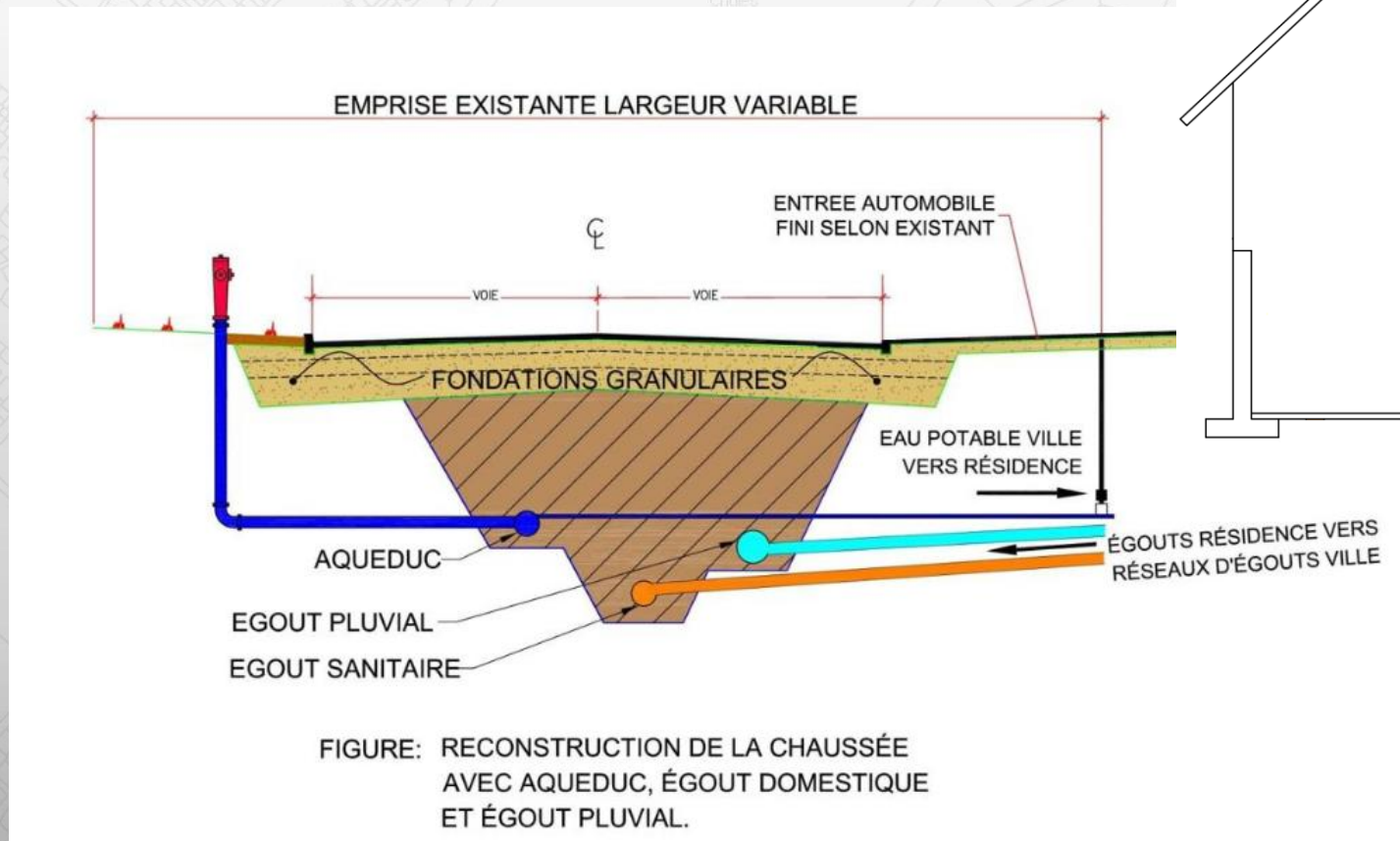
Après les travaux

- Nouvelle conduite d'eau potable et accessoires (borne incendie, branchements de service, etc.)
- Nouvelles conduites d'égouts (pluviale et sanitaire) et accessoires (regards, puisards, branchements de service, etc.)
- Nouveau pavage, trottoir (élargissement) et bordure (remplacement)
- Mise en place de murs/murets de soutènement



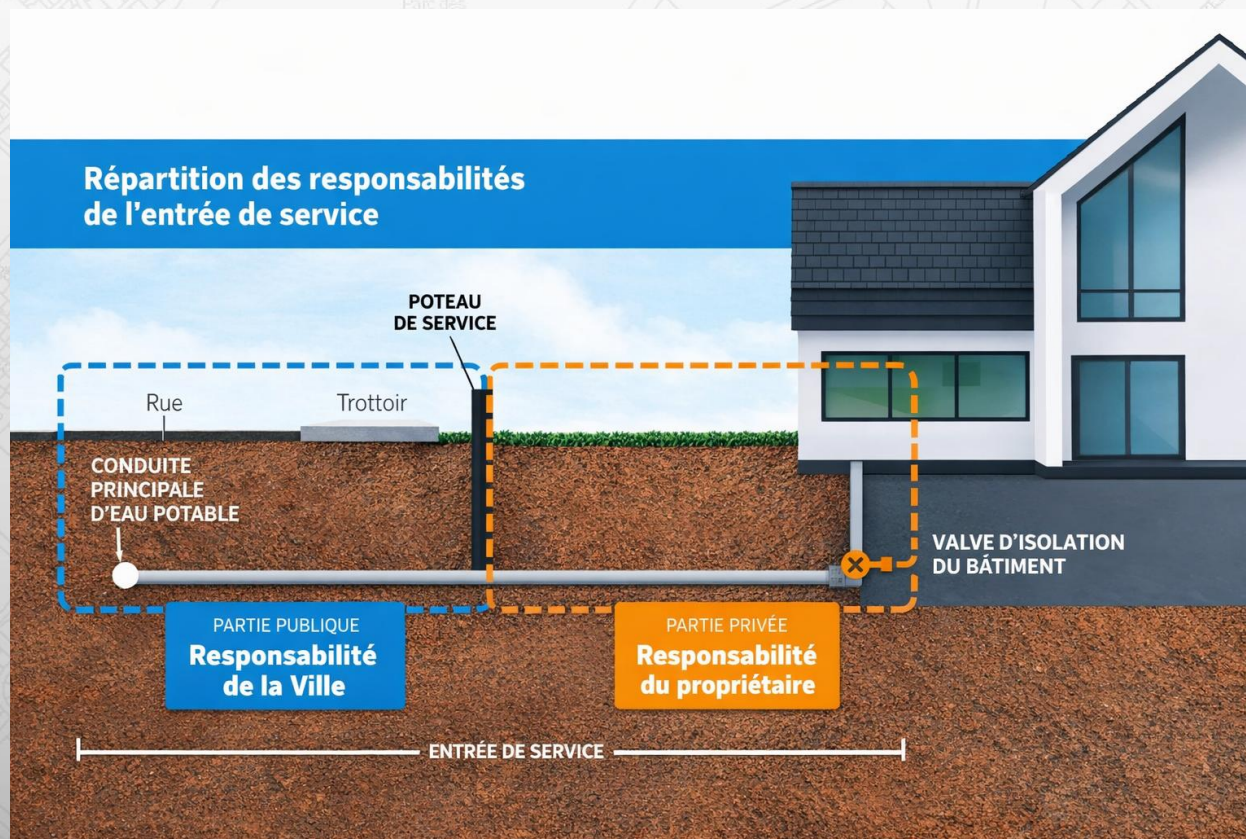
Description des travaux

Schéma d'une coupe type



Description des travaux

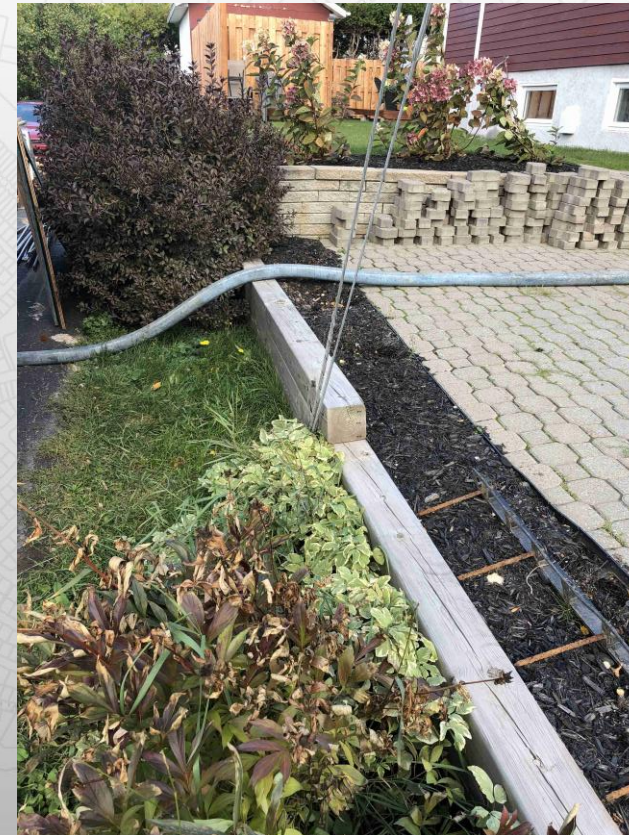
Partage des responsabilités



Source : Ville de Gatineau

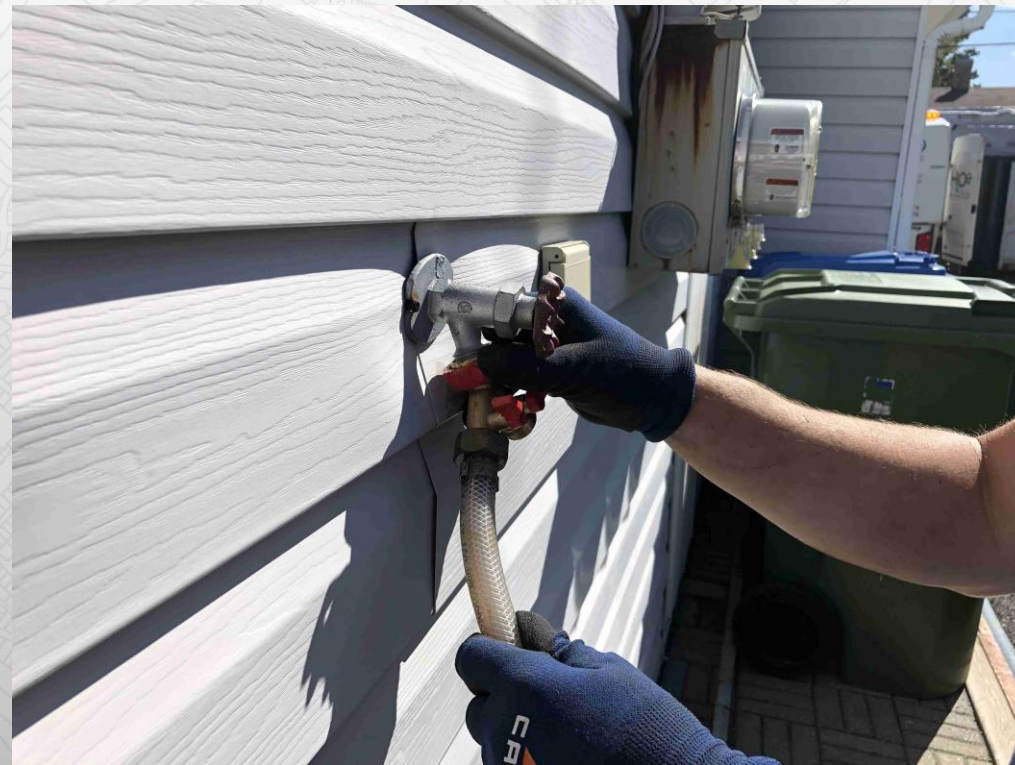
Description des travaux

Aqueduc temporaire



Description des travaux

Aqueduc temporaire



Rivière
du Loup



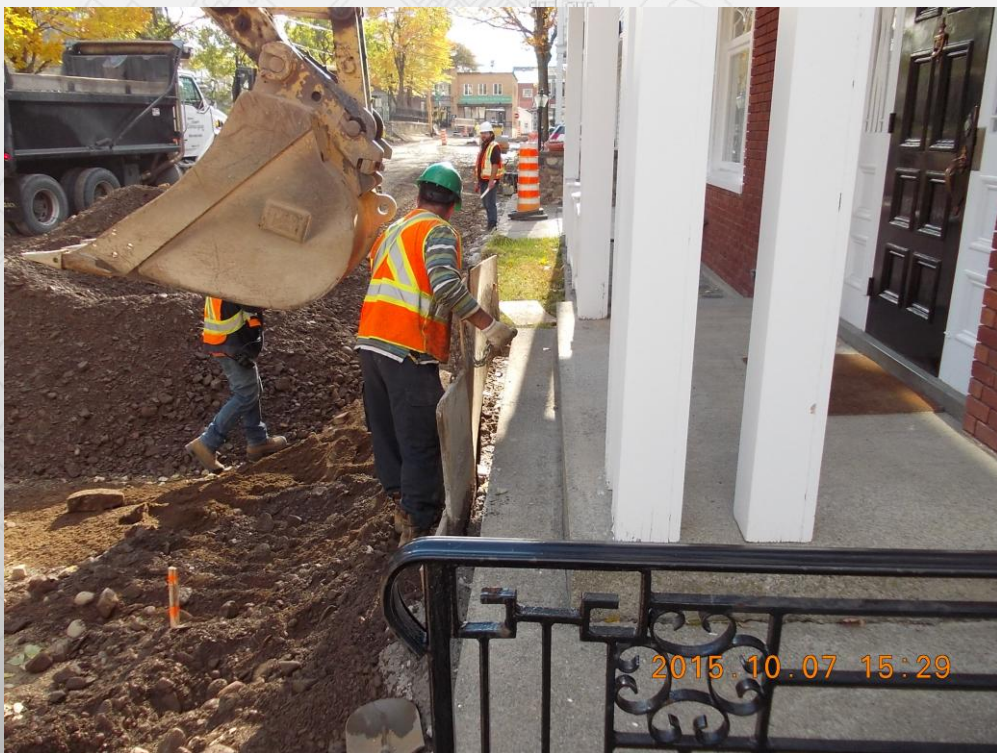
Description des travaux

Exemple de travaux



Description des travaux

Exemple de travaux



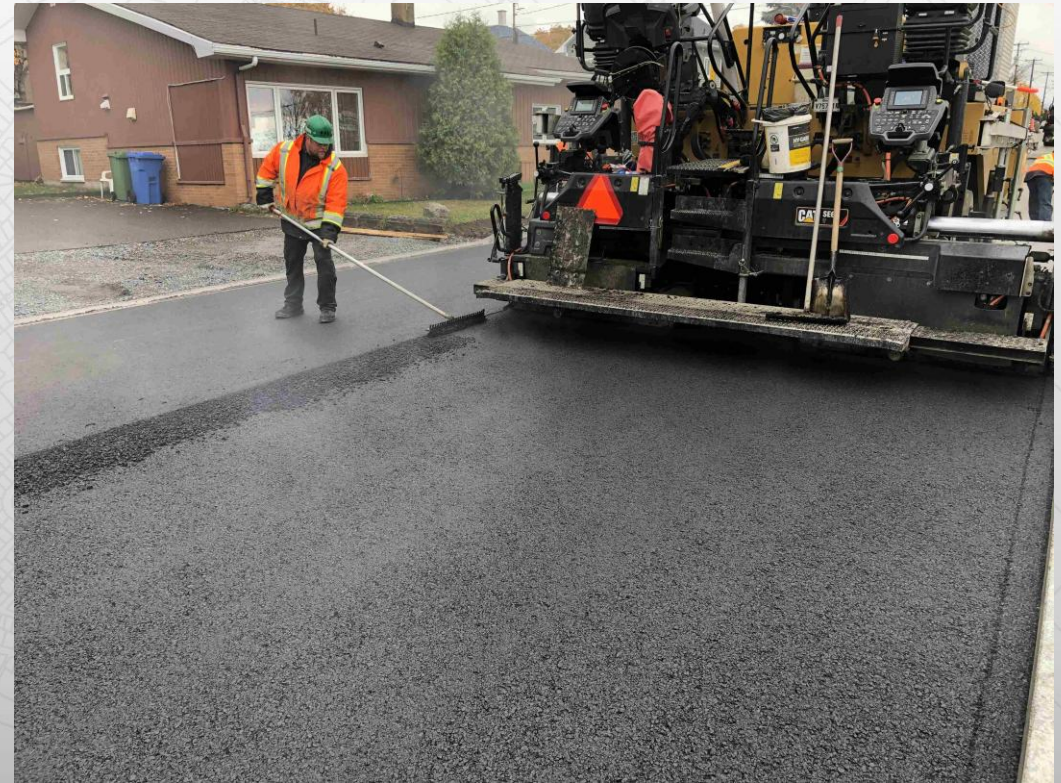
Description des travaux

Exemple de travaux



Description des travaux

Exemple de travaux



Calendrier des travaux

Grandes étapes (sous toute réserve)

1. Mobilisation et aqueduc temporaire (25 mai 2026)
2. Pulvérisation de la surface de pavage (1^{er} juin 2026)
3. Travaux de pose des infrastructures souterraines (8 juin 2026)
4. Travaux de construction des bordures, trottoirs et pavage (août)
5. Réfection des « arrières » (août)
6. Démantèlement du chantier (fin août)

N.B. Les travaux se poursuivent durant les vacances de la construction à l'exception de la semaine du 27 juillet au 31 juillet 2026 (2^e semaine de la construction).

Calendrier des travaux

Horaire de travail

Travaux de pose des conduites, excavation et remblayage

Du lundi au jeudi de 7 h à 19 h 00

*Le préchauffage et l'entretien de la machinerie peut débuter à 6 h 45

Travaux d'excavation seulement

Le vendredi de 7 h à 13 h

*Le préchauffage et l'entretien de la machinerie peut débuter à 6 h 45

Travaux d'aménagement (bordures, trottoirs, pavés, gazon, etc.)

Du lundi au vendredi de 7 h à 18 h 15

*Le préchauffage et l'entretien de la machinerie peut débuter à 6 h 45

Calendrier des travaux

Productivité et avancement des travaux

Productivité anticipée

15 à 20 mètres par jour de travail (selon les conditions de chantier)

Progression de la tranchée

Remblayage des conduites et construction de la structure de chaussée au fur et à mesure

Accès et circulation des véhicules (entrées privées)

Non-accès d'une à deux semaines au minimum durant l'ouverture de la tranchée

Non-accès d'une semaine durant la coulée des trottoirs et des bordures

Non-accès de quelques jours durant la mise en place du pavage



Signalisation et circulation

Chemin de détour et fermeture

- Détours
 - Rue Lafontaine
 - Rue Delage
- Circulation locale
 - Rue Marguerite-Bourgeois
 - Rue Saint-François-d'Assise
 - Rue Saint-André (entre Jeanne-d'Arc et Saint-Cyrille)
 - Rue Yvon Piuze
 - Rue Bernard-Dumont
 - Rue Jeanne-Mance
 - Rue Saint-Cyrille (Entre Delage et Saint-André)



Signalisation et circulation

Accès et corridors piétonniers

Des corridors sécurisés seront en place pour l'accès aux résidences et logements

Signalisation

Des panneaux en quantité suffisante seront installés pendant les travaux pour rediriger la circulation piétonne et automobile aux bons endroits et de façon sécuritaire.



Services publics

Matières résiduelles

Bacs roulants (déchets, recyclage, matières organiques)

Inscrire le # de porte et nom de la rue (si nécessaire) sur chaque bac

Avant travaux : Sortir son bac le mercredi matin (St-André) et mardi matin (Bélanger)

Pendant travaux : Sortir son bac le mardi matin. On l'amène au chemin comme s'il n'y avait pas de travaux. De retour mercredi durant la journée

Conteneurs à déchets

À coordonner avec les propriétaires concernés, l'entrepreneur et le chef de division en environnement



Services publics

Alimentation en eau temporaire

Mise en place d'un réseau d'alimentation temporaire en surface afin de desservir les propriétés touchées par les travaux

Le réseau temporaire est nettoyé et désinfecté avant sa mise en service

Les bâtiments sont raccordés par la sortie d'eau de jardin

Dans certains cas, plus d'une sortie d'eau de jardin peut être utilisée

Dans certains cas, un raccord temporaire (de l'intérieur vers l'extérieur) sera nécessaire

La valve d'entrée d'eau du sous-sol doit être fermée et étanche avant le branchement

Des coupures d'eau suivies d'avis d'ébullition sont à prévoir tout au long des travaux

Des avis seront livrés à chaque propriété avant les coupures



Services publics

Livraison de colis et du courrier

Le point de collecte du courrier postal se fera au 200, rue Lafontaine, c'est-à-dire directement au bureau de poste. Une lettre vous sera expédiée sous peu par Postes Canada vous informant des modalités

Tout autre service de livraison de colis devra se rendre directement à la porte si cela est possible sinon il devra être accompagné par un représentant de l'entrepreneur ou de la Ville

Déménagement

Les déménagements sont possibles. S'il-vous-plaît, nous aviser à l'avance de la date prévue

Véhicule électrique



Informations utiles

Planification de travaux privés

Aucun ouvrage d'entrée de service (portion privée) n'est permis durant les travaux dans la rue

Toute autre intervention (aménagement paysager, toiture, revêtement extérieur) doit être reportée ou ne pas nuire aux travaux dans la rue

Gestion de la poussière

Abat-poussière et nettoyage des rues sont prévus

Stationnements

Stationnements alternatifs dans les rues avoisinantes

Stationnement carré Dubé

Stationnement rue Laval

Le citoyen doit vérifier la réglementation municipale concernant le stationnement



Informations utiles

Numéros de téléphone

Horaire estival des bureaux : 8 h à 16 h 45 du lundi au jeudi et de 8 h à 12 h le vendredi

Service technique et de l'environnement : 418 862-2121

En dehors des heures de bureau (pour urgence seulement*)

Centrale d'urgence : 418 862-2121

***Urgence = Événement nécessitant une intervention immédiate (Ex : Refoulement)**

Au chantier

- Pascal Gamache, chargé de projet (Ville de Rivière-du-Loup)
- Raynald Ouellet, surveillant de chantier (Stantec)
- Dany Michaud, vice-président (Excavations Bourgoin & Dickner)
- Antoine Parent, contremaitre (Excavations Bourgoin & Dickner)



Moyens de communication

- Lettres
- Accroche-portes (avis d'ébullition)
- Site internet de la Ville
- Médias locaux
- En personne

SVP fournir vos coordonnées (incluant courriel) ou celles d'une personne responsable pour vous joindre en cas d'urgence



Questions et commentaires



Dans la même direction

SÉCURITÉ

COURTOISIE

POLITESSE



TRAVAILLEURS

AUTOMOBILISTES

PIÉTONS/CYCLISTES

RÉSIDENTS



Rivière-
du-Loup



Conclusion

Nous vous remercions de votre
collaboration

