

vivre · découvrir
investir · participer

Rivière
du·Loup



20 avril 2026

Rencontre informative
Projet d'implantation des services Secteur le Boisé



Ordre du jour

1. Mot de bienvenue
2. Présentation des intervenants
3. Signature du registre des présences
4. Mise en contexte
5. Scénarios de taxation
6. Grandes étapes
7. Sondage une seule réponse par immeuble fin 1^{er} mai
8. Questions et mot de la fin



1. Mot de bienvenue

Présentation

Jacques Moreau

Directeur

Service des finances et de la trésorerie

Éric Malenfant

Directeur

Service du développement territorial

Gérald Tremblay, ing

Directeur

Service technique et de l'environnement



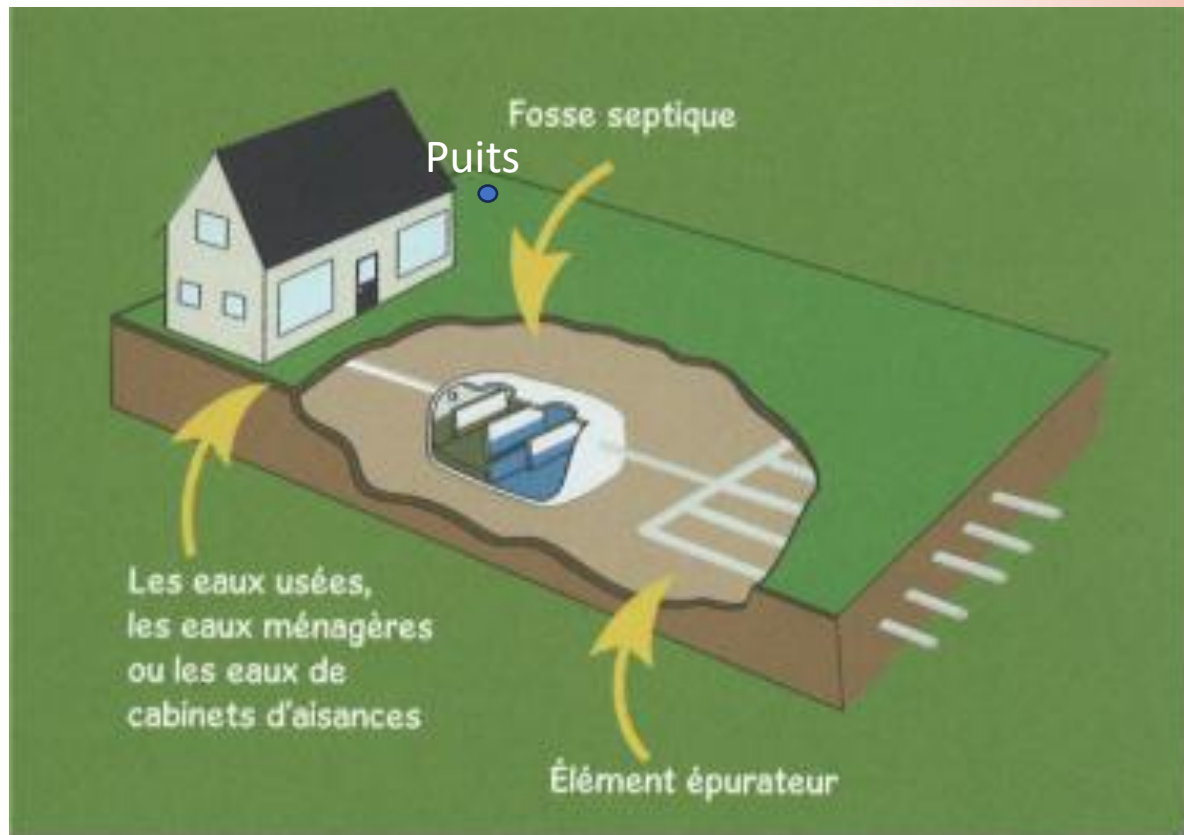
2. Mise en contexte

2.1 Démarche citoyenne

- En octobre 2025 une pétition regroupant près de 40 résidents du secteur du Boisé fut présentée aux élus municipaux. Ceux-ci souhaitent que la Ville étudie la possibilité d'étendre le service d'aqueduc et d'égout sanitaire dans leur secteur.
- En mars 2026 une lettre d'information a été transmise à l'ensemble des résidents du secteur afin de les informer de la demande reçue. L'objectif était également d'obtenir une plus grande représentativité de l'intérêt des propriétaires pour cette démarche.

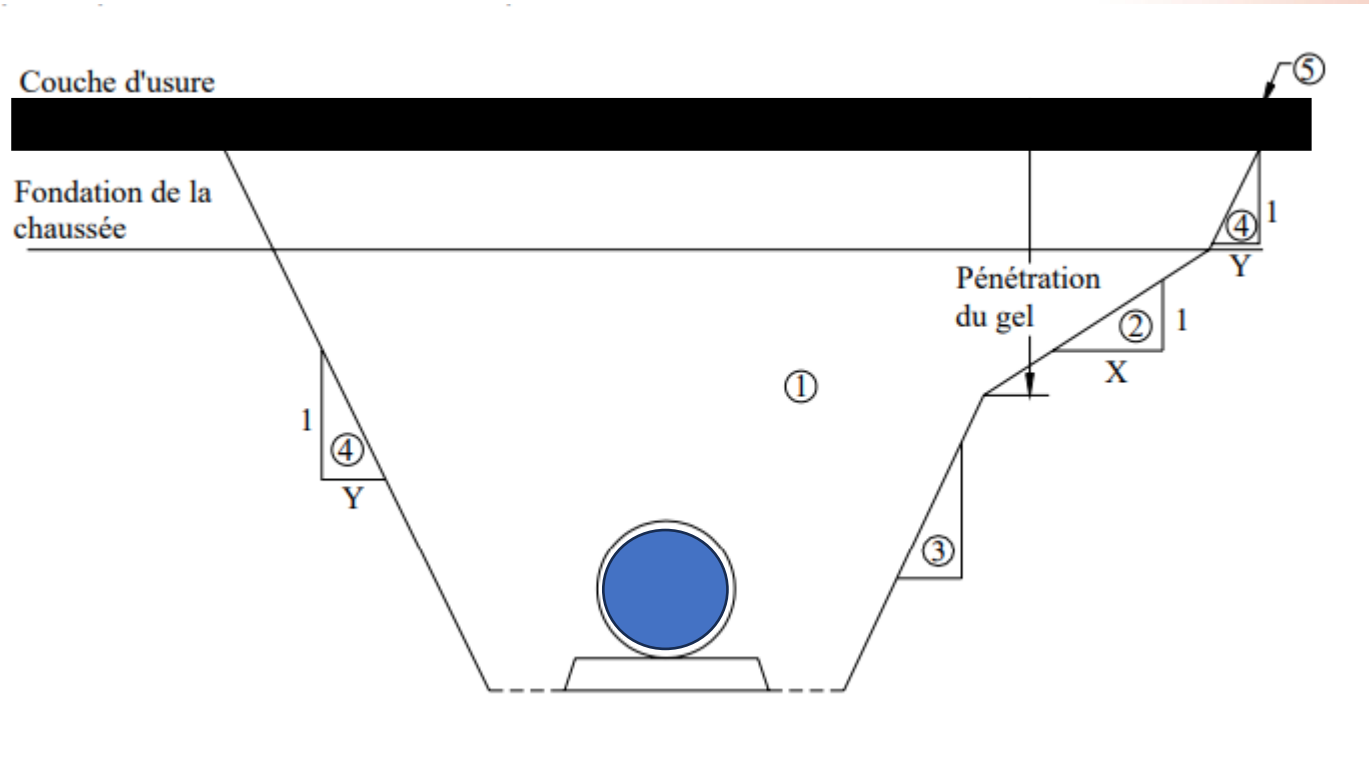
2. Mise en contexte

2.2 Services existants



3. Options de desserte

3.1 Aqueduc

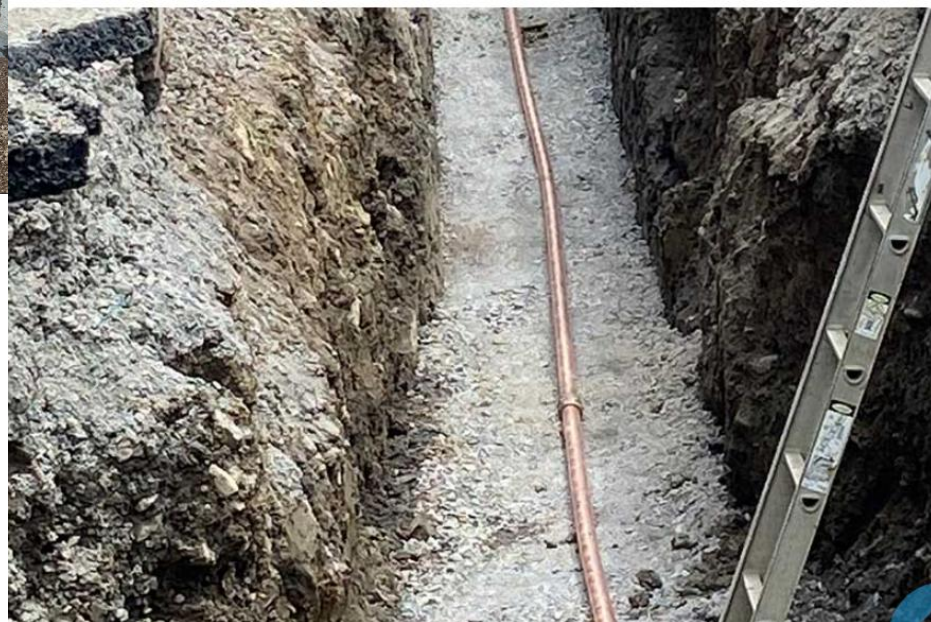
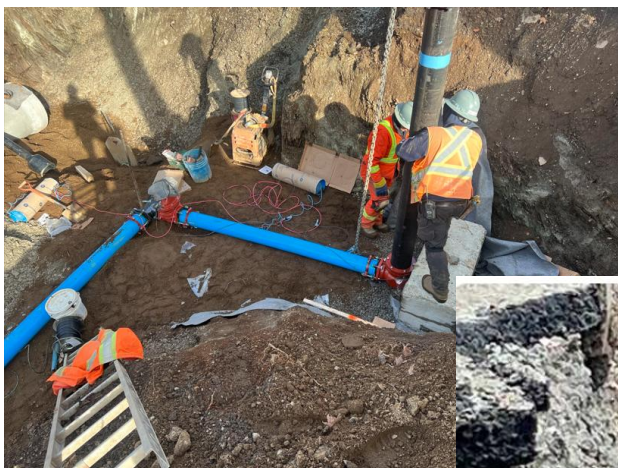


Travaux aqueduc

- Conduites AQ 300 mm
- Bornes incendie
- Vannes d'arrêt
- Purgeur d'air
- Branchement de service

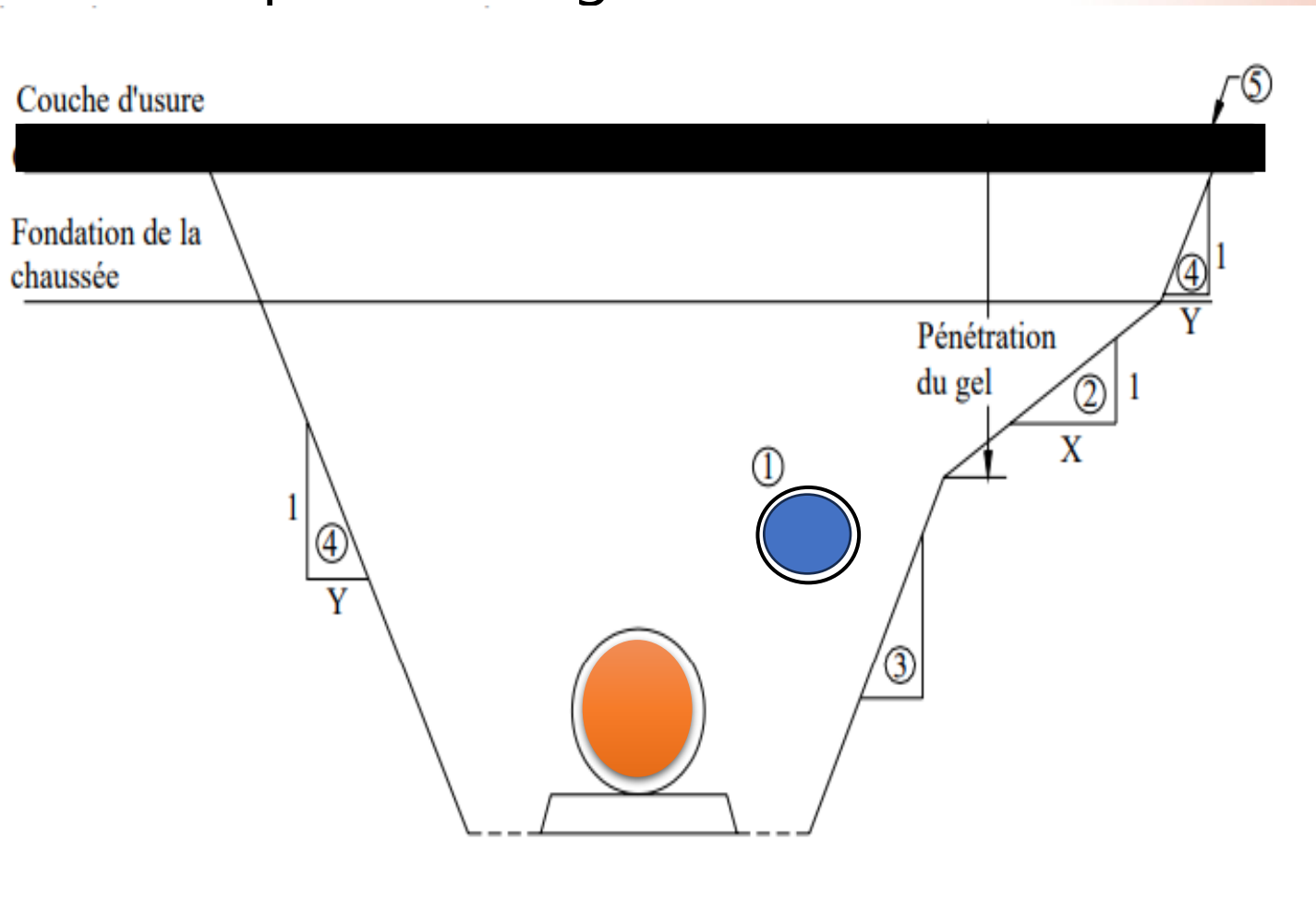
Options de desserte

Aqueduc



Options de desserte

3.2 Aqueduc et égout sanitaire



Travaux aqueduc

- Conduites AQ 300 mm
- Bornes incendie
- Vannes d'arrêt
- Purgeur d'air
- Branchement de service

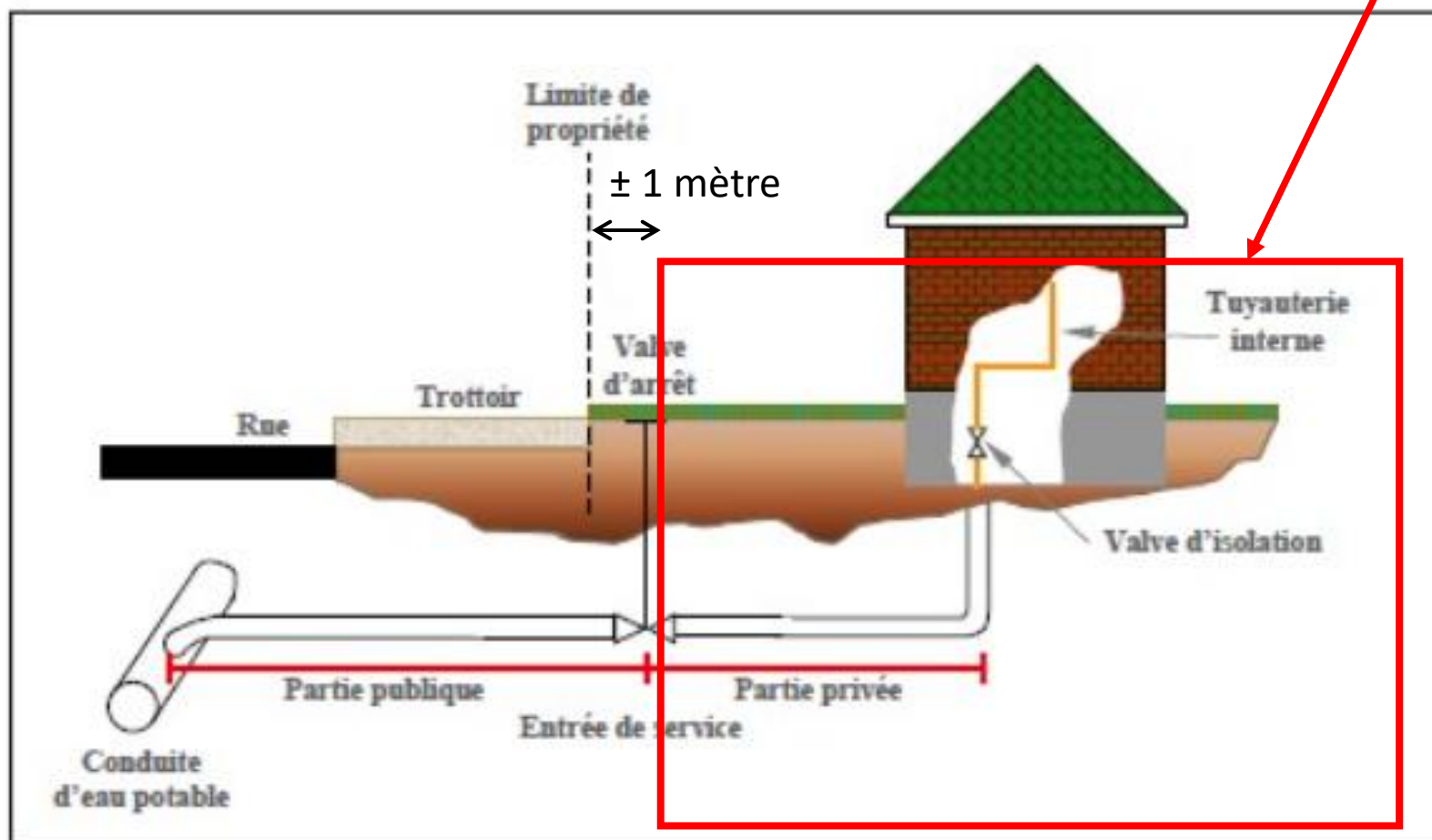
Travaux égout

- Conduites SAN 300 mm
- Regards d'égout
- **Poste de pompage ??**
- Branchement de service

Options de desserte

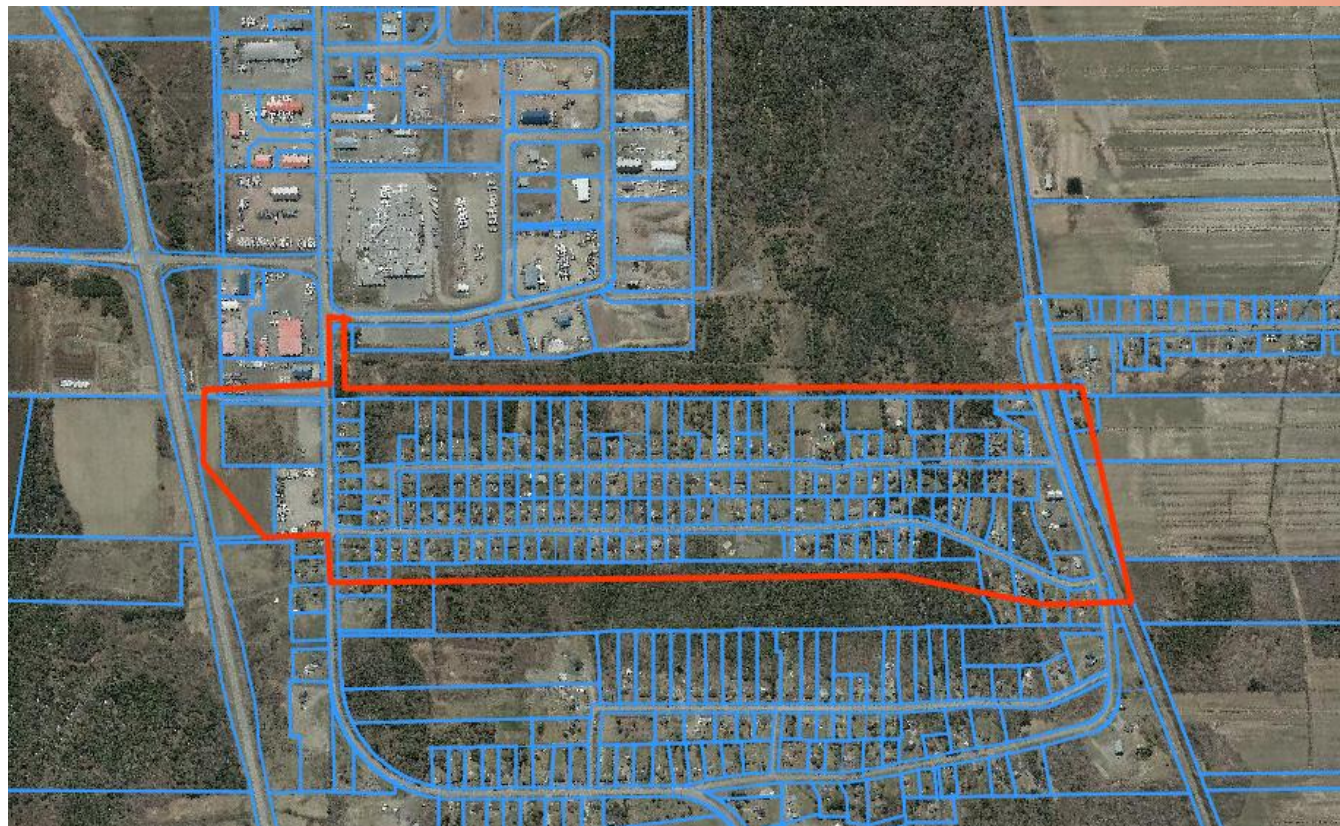
3.3 Travaux exclus

Travaux exclus, sous la responsabilité du propriétaire



Options de desserte

3.4 Zone desservie – Chemin des Raymond (pte), chemin Lebel (3 résidences), des Cônes, de la Cédrière et le Boisé



4. Situation réglementaire

4.1 Autorisations ministérielles

Ministère de l'Environnement et de la Lutte contre les changements climatiques, de la Faune et des Parcs (MELCCFP)

- Règlement sur l'encadrement d'activités en fonction de leur impact sur l'environnement (REAFIE)



Situation réglementaire

4.2 Lotissement

Normes de lotissement minimales hors corridor riverain

Localisation et types de services	HORS CORRIDOR RIVERAIN ⁽²⁾ Lots situés à plus de 100 mètres d'un cours d'eau et à plus de 300 mètres d'un lac		
	Superficie minimale (m ²)	Largeur minimale (m)	Profondeur minimale moyenne (m)
Partiellement desservi			
Avec réseau d'aqueduc	1 500	25	28
Avec réseau d'égout domestique	1 500	25	28

Superficie et dimensions minimales des lots desservis

Type de construction	Largeur minimale (m) ⁽²⁾		Profondeur minimale (m) ⁽¹⁾	Superficie minimale (m ²)	
	Lot intérieur	Lot d'angle		Lot intérieur	Lot d'angle
	Habitation unifamiliale	18	23	28	504

Normes de lotissement minimales dans le corridor riverain

Localisation et types de services	DANS LE CORRIDOR RIVERAIN ⁽²⁾ Lots situés à moins de 100 mètres d'un cours d'eau et à moins de 300 mètres lac		
	Superficie minimale (m ²)	Largeur minimale (m)	Profondeur minimale moyenne (m)
Partiellement desservi (avec réseau d'aqueduc ou d'égout)			
Lot adjacent	2 000	30	75 ⁽¹⁾
Lot adjacent parallèle	2 000	75	30 ⁽¹⁾
Lot non adjacent	2 000	30	75 ⁽¹⁾
Desservi (avec réseau d'aqueduc et d'égout)			
Lot adjacent	(4)	(4)	45 ⁽¹⁾
Lot adjacent parallèle	(4)	45	(4)
Lot non adjacent	(4)	(4)	(4)

5. Scénarios de taxation

- 5.1 Sans subvention aqueduc (voirie) seulement
- 5.2 Avec subvention aqueduc (voirie) seulement
- 5.3 Sans subvention aqueduc et égout sanitaire
- 5.4 Avec subvention aqueduc et égout sanitaire



Évaluation des coûts*

	Longueur des travaux 3 200 m
Aqueduc seulement	8 100 000 \$
Aqueduc et égout sanitaire	11 500 000 \$

(*) taxes nettes

Ne comprends pas les services professionnels d'ingénierie (500K\$ à 800K\$) et de laboratoire

Éléments généraux

Estimation

Dépenses nettes récupération des taxes

Les scénarios avec et sans subvention

Montants en capital et intérêts basés sur ces hypothèses :

- ✓ Intérêt à 5%
- ✓ Remboursement sur 20 ans
- ✓ Uniquement part du secteur desservi

Travaux assumés par l'ensemble des contribuables jusqu'à un maximum de 25 % du coût total net



Scénario A

Aqueduc seulement sans subvention

	Longueur des travaux 3 200 m
Coûts estimés du projet	8 100 000 \$
Travaux payés par l'ensemble	2 025 000 \$
Travaux payés par le secteur desservi	6 075 000 \$

Scénario B

Aqueduc seulement avec subvention

	Longueur des travaux 3 200 m
Coûts estimés du projet	8 100 000 \$
Subvention – (18 000\$/résidence -131)	2 358 000 \$
Travaux payés par l'ensemble	1 435 500 \$
Travaux payés par le secteur desservi	4 306 500 \$

Scénario C

Aqueduc et égout sanitaire sans subvention

	Longueur des travaux 3 200 m
Coûts estimés du projet	11 500 000 \$
Travaux payés par l'ensemble	2 875 000 \$
Travaux payés par le secteur desservi	8 625 000 \$

Scénario D

Aqueduc et égout sanitaire avec subvention

	Longueur des travaux 3 200 m
Coûts estimés du projet	11 500 000 \$
Subvention (30 000\$/résidence)	3 930 000 \$
Travaux payés par l'ensemble	1 892 500 \$
Travaux payés par le secteur desservi	5 677 500\$

Sommaire scénarios

Aqueduc seulement – 3 200m

	Sans	Avec
Dette secteur	6 075 000 \$	4 306 500 \$
Service dette annuel	465 086 \$	323 177 \$
Paiement comptant (moyenne)	45 000 \$	31 900 \$
Paiement annuel (moyen)	3 445 \$	2 394 \$
Paiement comptant minimum	16 387 \$	11 616 \$
Paiement comptant maximum	176 555 \$	125 158 \$
Paiement annuel minimum	1 255 \$	872 \$
Paiement annuel maximum	13 517 \$	9 392 \$

Sommaire scénarios

Aqueduc et égout – 3 200m

	Sans	Avec
Dette secteur	8 625 000 \$	5 677 500 \$
Service dette annuel	697 629 \$	461 114 \$
Paiement comptant (moyenne)	63 889 \$	42 056 \$
Paiement annuel (moyen)	5 168 \$	3 416 \$
Paiement comptant minimum	23 265 \$	15 314 \$
Paiement comptant maximum	250 664 \$	165 002 \$
Paiement annuel minimum	1 882 \$	1 244 \$
Paiement annuel maximum	20 275 \$	13 401 \$

6. Grandes étapes

- Dépôt d'une demande de subvention (recevable ou pas)
 - Par la Ville
- Appel d'offres des services en ingénierie (plans et devis)
 - Par la Ville (Coût de 7.5% à 10% du coût du projet)
- Dépôt du projet au ministère de l'Environnement (CA)
 - Par consultant en ingénierie



Grandes étapes

- Appel d'offres travaux de construction
 - Par la Ville
- Travaux de construction

Toutes les étapes énumérées ci-dessus peuvent prendre de 3 à 5 ans avant d'être complétées.

Tout au long du processus des rencontres d'information ont lieux avec les propriétaires et les décisions importantes sont soumises à l'assemblée qui décide si le projet doit se poursuivre ou non.

Sondage | Prolongement de services vers le secteur du Boisé

Faisant suite au dépôt d'une pétition auprès des membres du conseil municipal, la Ville de Rivière-du-Loup souhaite sonder l'intérêt des résidents pour un prolongement de la desserte des services d'aqueduc et d'égout sanitaire vers le secteur du Boisé. Les résultats, de même que les échanges de la rencontre du 21 avril, contribueront à orienter la suite de ce dossier.

Les réponses seront recueillies jusqu'au **vendredi 1^{er} mai inclusivement**. Il est recommandé de prendre part à la rencontre avant de le remplir, afin d'avoir en main l'ensemble de l'information sur le dossier avant de se prononcer.

Si vous possédez plus d'un immeuble dans le secteur, veuillez SVP remplir un formulaire par adresse.

**Obligatoire*

Prénom, Nom *

Adresse concernée par les travaux *

No civique (chiffre seulement) de l'adresse de la résidence ou de l'immeuble *

Rue de la résidence ou de l'immeuble *

Numéro de téléphone *

Adresse courriel

Êtes-vous en faveur du projet? *

Le coût moyen estimé pour l'implantation des deux services est de 86 500 \$ par immeuble

Oui

Non



Échanges



QUESTIONS

QUESTIONS

